

## הממשלה צפויה לאשר היום: כיל תממן את רוב קציר המלח

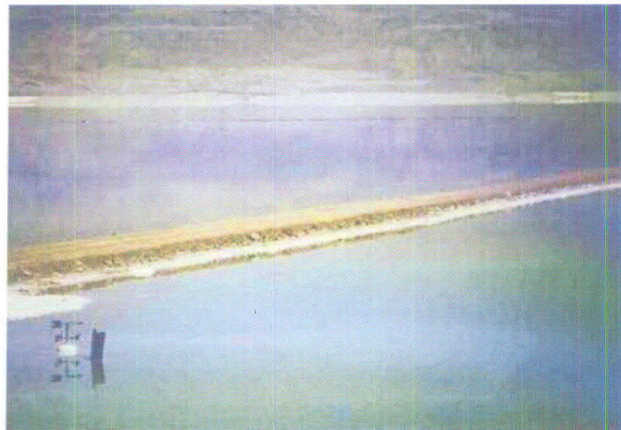
# עם אישור ההסכם בים המלח יחל המאבק על שימור הנוף

### צפיר רינת

מכחינה נופית ואקולוגית. ייתכן שהארגונים ידרשו מהמפעלים לבחון חלופות מיקום נוספות ובהן הקמת תחנת שאיבה בים.

גם מערכת קציר המלח עשויה לגרום נזק לנחל צאלים. פינוי המלח יעשה במסוע, והמפעל לים תומכים בתוואי מסוע שי עובר בתוואי נחל צאלים. צוות מומחים שבחן את חלופות קציר המלח בשביל החברה הממשלתית העוסקת בהגנות על בתי המלון המליץ על תוואי אחר, שיגרום לרעתו פחות נזק לסביבה. ביחס לבריכה החדשה שמפעלי ים המלח מעוניינים להקים, הארגונים הסביבתיים טוענים שיש להתנגד לה כי תאיץ את ירידת מפלס הים, ולהקמת סוללות מסביב לה תידרש כריית כמויות גדולות של קרקע באזור המרבירי, שתגרום נזק נופי נוסף.

חלופת קציר המלח זוכה לתמיכה עקרונית של הארגונים הסביבתיים, בין השאר משום שתשנה את מצב הרברים היום שבו המפעלים יוזמים פעולות כרייה נרחבות כדי להגביה את הסוללות סביב הבריכה הקיימת. "ההחלטה לאישור קציר המלח היא הישג סביבתי משמעותי", אמרה בסוף השבוע החברה להגנת הטבע. "הקציר הוא הפתרון היחיד הנותן מענה ארוך טווח למערכת היחסים המורכבת בין התעשייה, התיירות והסביבה, באגן הרדומי של ים המלח".



תצלום: מיכל פתאל

הממשלה אמורה לאשר היום את ההסדר בין המדינה לבין מפעלי ים המלח, כבעלות חברת כימיקלים לישראל, הקובע שהמפעלים יממנו את הרוב המכריע של פרויקט קציר המלח שנועד להגן על בתי המלון בדרום ים המלח. עם אישור ההסכם צפויות מחלוקות רבות על אופן ביצוע הפרויקטים בין המפעלים לארגונים סביבתיים, הרוששים שהמתקנים הקשורים בקציר המלח ובתשתיות אחרות של המפעלים יוקמו באופן שלא יפגע בסביבה. ההסדר החדש נועד לספק כנעיית העלייה של מפלס הבריכה התעשייתית, שלירה שוכי נים בתי המלון, באמצעות איסוף (קציר) המלח המצטבר בקרקעית ומעלה את המפלס. עד עתה הגנו מפעלי ים המלח על בתי המלון מהצפה בהגבהת סוללות עפר המקיפות את הבריכה, שגודלה כמחצית משטח הכנרת.

מפעלי ים המלח הם שיבצו עו את פרויקט קציר המלח. החל מ-2017 אי אפשר יהיה להגביה את מפלס הים של הבריכה או הסוללות, אלא אם כן תהיה דחייה בפרויקט הקציר עקב עיכובים שגרמו דרישות מוסדות התכנון. לפי ההערכה, עלות הפרויקט תהיה 3.8 מיליארדי שקלים. מסכום זה המפעלים ישלמו 3.04 מיליארדים. עם זאת ייחסכו

מהם עלויות שונות, כמו אלה של הגבהת הסוללות.

בנוסף למערך קציר המלח, יגישו מפעלי ים המלח לאישור מוסדות התכנון - ובהם הוועדה התכנונית לתשתיות לאומיות - תוכנית להקמת תחנת שאיבה חדשה. הצורך בתחנה נוצר עקב ירידת מפלס הים והתרחקות הים מהתחנה הפועלת כעת. ללא קשר להסדר החדש, ממשיכים המפעל לים לקדם תוכנית להקמת בריכה תעשייתית חדשה, שאליה ישארו עור מים מים המלח. הצעת

**ההסדר נועד לטפל בעליית מפלס המים בבריכה התעשייתית שליד בתי המלון**

ההחלטה שתאושר היום קובעת שהממשלה תנחה את הוועדה לתשתיות לאומיות לפעול לאישור תוכנית הקמת מערך קציר המלח ותחנת השאיבה עד יוני 2013.

העברת תחנת השאיבה היא עדיפות עליונה למפעלי ים המלח כי בלי שאיבה תיעצר הפעילות התעשייתית. אבל ארגונים לשמירת הסביבה חוששים שהמיקום החדש של התחנה שמציעים המפעלים יצריך עבודות בהיקף נרחב בתוואי נחל צאלים, שיגרמו נזק כבר לנחל, מהחשובים באזור